

## *Kortperiodisk sysselsättningsstatistik*

*2:a kvartalet 2008*

Short-term employment 2nd quarter of 2008

---

### I korta drag

#### Korrigerad 2009-04-21

På grund av fel i underliggande dataset har redovisningen avseende frånvaro och personalomsättning (tabell 8-16) varit felaktig. Skillnaderna mellan det tidigare offentliggjorda och de reviderade uppgifterna ligger dock inom den statistiska felmarginalen.

#### Fortsatt uppåt på arbetsmarknaden

Antal anställda ökade med 2,0 procent till 4 154 700 under andra kvartalet 2008 jämfört med samma kvartal 2007. Den privata sektorn stod för ökningen där antalet anställda ökade med 3,9 procent. Inom offentlig sektor minskade antalet anställda med 1,7 procent.

#### Färre anställda inom offentlig sektor

Antalet anställda i offentlig sektor fortsatte att minska under andra kvartalet. Minskningen var 1,7 procent och omfattade stat, kommun och landsting. Den procentuellt största minskningen skedde inom staten där antalet anställda minskade med 2,8 procent. Inom kommunerna och landstingen var minskningen 1,8 respektive 0,6 procent.

#### Ökningen dämpas i byggindustrin

Under andra kvartalet 2008 ökade antalet anställda i byggindustrin med 5,9 procent till 223 200. Under de senaste två åren har branschen uppvisat en utveckling som varit bättre jämfört med den privata sektorn som helhet.

Branschen hotell- och restaurang har under 2007 uppvisat höga utvecklings- tal för såväl anställda som lönesumma. Denna utveckling fortgår under årets andra kvartal och antalet anställda ökade med 8,4 procent och uppgick till 116 000 anställda.



**Statistiska centralbyrån**  
Statistics Sweden

Fredrik Rahm, SCB, tfn 019-17 65 97, fredrik.rahm@scb.se

Statistiken har producerats av SCB, som ansvarar för officiell statistik inom området.

ISSN 0082-0237 Serie AM – Arbetsmarknad. Utkom den 19 augusti 2008.

URN:NBN:SE:SCB-2008-AM63SM0803\_pdf

Tidigare publicering: Se avsnittet Fakta om statistiken.

Utgivare av Statistiska meddelanden är Kjell Jansson, SCB.

## Innehåll

<b>Statistiken med kommentarer</b>	<b>4</b>
<b>Anställda</b>	<b>4</b>
Antalet anställda, säsongsrensat kvartal 1 1989 – kvartal 2 2008	4
Andel anställda efter sektor	4
Utveckling av antalet anställda	5
Andel offentligt anställda per län	5
<b>Sjukfrånvaro</b>	<b>7</b>
Sjukfrånvaro- och sysselsättningsutvecklingen, privat sektor	7
Sjukfrånvaron efter sektor och kön, 2:a kvartalet 2008	8
<b>Personalomsättning i privat sektor</b>	<b>9</b>
Tillsvidare nyanställda och avgångna i procent av totalt tillsvidareanställda, kvartal 1 1990 – kvartal 2 2008	9
<b>Tabeller</b>	<b>10</b>
Teckenförklaring	10
1. Antal anställda efter sektor, kön och anställningsform, 2:a kvartalet 2008	10
2. Antal anställda efter näringsgren och anställningsförhållande. Privat sektor, 2:a kvartalet 2008	11
3. Procentuell fördelning av antalet anställda efter näringsgren och kön. Privat sektor, 2:a kvartalet 2008	12
4. Andel visstidsanställda i procent av totalt antal anställda efter näringsgren. Privat sektor, 1:a kvartalet 1997 – 2:a kvartalet 2008	13
5A. Antal anställda efter sektor och län, 2:a kvartalet 2008	14
5B. Procentuell fördelning av anställda efter län och kön, 2:a kvartalet 2008	15
5C. Antal anställda efter län och bransch. Privat sektor, 2:a kvartalet 2008	16
6. Antal anställda efter storleksklass och bransch. Privat sektor, 2:a kvartalet 2008	19
7. Index: Antal anställda efter näringsgren och anställningsförhållande. Privat sektor, kvartal 1 1997 – kvartal 2 2008 (1990:1=100)	21
8. Andel sjukfrånvarande i procent efter sektor och kön. 2:a kvartalet 2008	22
9. Andel frånvarande i procent efter näringsgren och frånvaroorsak. Privat sektor, 2:a kvartalet 2008.	23
10. Andel sjukfrånvarande i procent efter län. Privat sektor, 2:a kvartalet 2008	23
11. Andel frånvarande i procent av totalt antal anställda efter storleksklass, kön och frånvaroorsak. Privat sektor, 2:a kvartalet 2008	24
12. Frånvaroutvecklingen efter frånvaroorsak. Privat sektor, 1:a kvartalet 1996- 2:a kvartalet 2008	25
13. Antal nyanställda och avgångna efter kön och anställningsform. Privat sektor, 2:a kvartalet 2008	26
14. Andel nyanställda och avgångna med tillsvidareanställning i procent av totalt antal tillsvidareanställda efter näringsgren. Privat sektor, 2:a kvartalet 2008	26

15. Andel nyanställda och avgångna med tillsvidareanställning i procent av antal tillsvidareanställda efter storleksklass och bransch, Privat sektor, 2:a kvartalet 2008	27
16. Andel nyanställda och avgångna i procent av totalt antal tillsvidareanställda efter storleksklass och utveckling. Privat sektor, 2:a kvartalet 2008	28
<b>Fakta om statistiken</b>	<b>29</b>
<b>Detta omfattar statistiken</b>	<b>29</b>
Objekt och population	29
Statistiska mått	29
Redovisningsgrupper	29
Definitioner och förklaringar	29
<b>Så görs statistiken</b>	<b>30</b>
Urvalsundersökning	30
Datainsamling	30
Granskning	30
<b>Statistikens tillförlitlighet</b>	<b>31</b>
Urval	31
Ramtäckning	31
Mätning	31
Bortfall	31
Bearbetning	31
Modellantaganden	32
Redovisning av osäkerhetsmått	32
<b>Bra att veta</b>	<b>32</b>
Förändringar som kan påverka jämförelser	32
Spridning	32
Annan statistik	33
<b>In English</b>	<b>34</b>
<b>Summary</b>	<b>34</b>
<b>List of tables</b>	<b>34</b>
List of terms	35

## Statistiken med kommentarer

### Anställda

Den kortperiodiska sysselsättningsstatistiken avser att mäta antalet anställda kvartalsvis. Då antalet anställda varierar mycket beroende på säsong, har i diagrammet nedan första kvartalet 1989 till andra kvartalet 2008 säsongrensats.

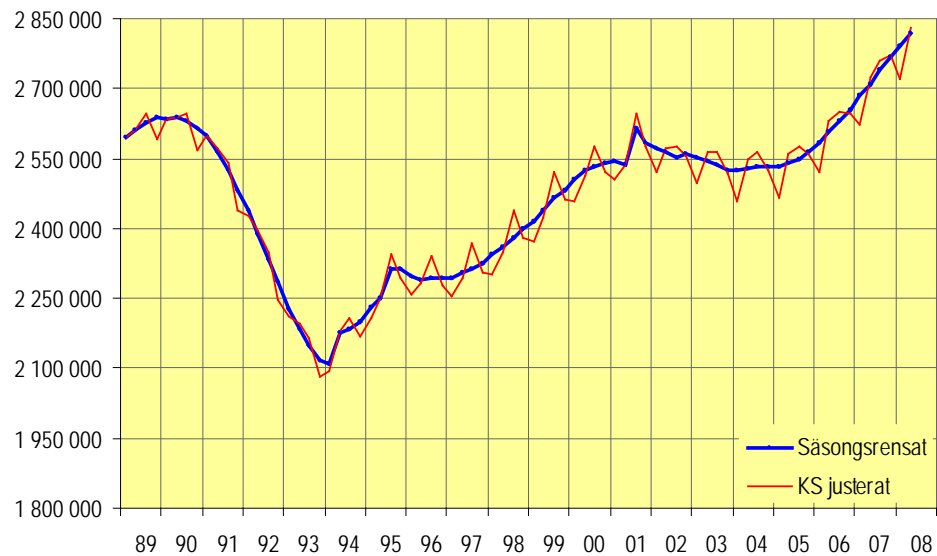
Under perioden har ett antal statligt ägda verk och landstingsverksamheter bolagiserats. Då bolagiseringarna påverkar nivån har antalet anställda för dessa verk återförts till privat sektor bakåt i tiden från det datum som övergången till privat sektor skedde. Antalet anställda för de statliga verken innan bolagiseringen har inhämtats ifrån Konjunkturstatistik, löner för statlig sektor. Landstingsägda bolag har återförts med en konstant nivå bakåt i tiden.

Under första kvartalet 1994 utvidgades undersökningen med bransch A och B (jordbruk, skogsbruk, jakt och fiske). Antalet anställda för perioden då bransch A och B ej inkluderades har hämtats från Arbetskraftsundersökningen (AKU).

Av säsongrensade data framgår att antalet anställda har ökat mellan första kvartalet 2008 och andra kvartalet 2008.

### Antalet anställda, säsongrensat kvartal 1 1989 – kvartal 2 2008

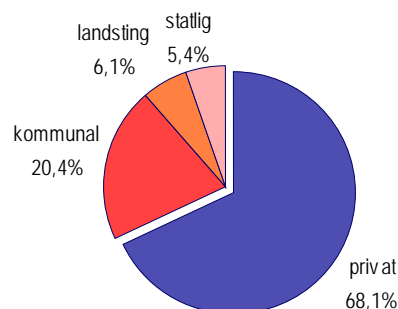
Antal anställda



Data tom kvartal 2 2008

Nedanstående diagram visar fördelningen av antalet anställda över de olika sektorerna under andra kvartalet 2008.

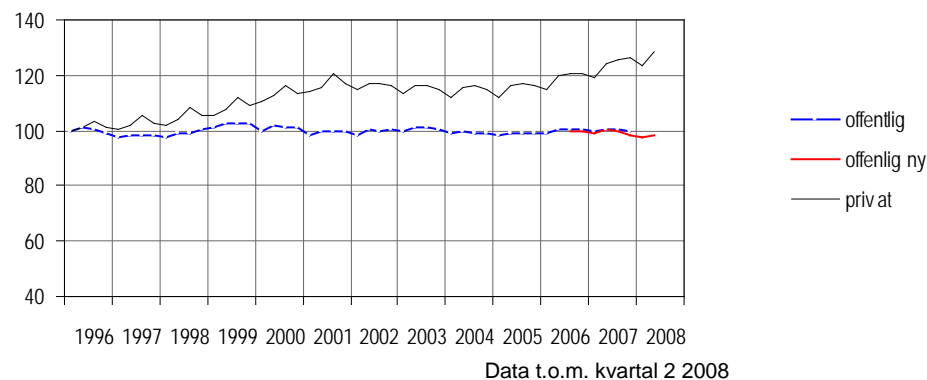
### Andel anställda efter sektor



I nedanstående diagram visas hur sysselsättningsutvecklingen har varit från 1996 inom den offentliga sektorn jämfört med den privata sektorn.

### Utveckling av antalet anställda

Index=100 kvartal 1-96



Förflyttningar av verksamhet mellan privat och offentlig sektor försvårar tolkningen av diagrammet. Första kvartalet 2000 övergick Svenska kyrkan från den offentliga sektorn till den privata sektorn (ca 23 000 anställda). Tredje kvartalet 2000 och första kvartalet 2001 räknas flera landstingsägda bolag till den privata sektorn (ca 4 000 respektive 12 000 anställda). Fr.o.m. första kvartalet 2001 räknas affärsverken samt Riksbanken till den privata sektorn (ca 16 000 anställda) och fr.o.m. andra kvartalet 2002 räknas fler landstingsägda bolag till den privata sektorn (ca 4 000 anställda). Under 2004 gick fler privata bolag tillbaka till landstingssektorn (totalt ca 10 500 anställda). I redovisningen av första kvartalet 2008 används en ny källa för kommunal sektor vilket medför en nivåsenkning med drygt 30 000 anställda. I diagrammet ovanredovisas uppgifter för offentlig sektor enligt den nya källan separat med start tredje kvartalet 2006.

Fördelningen av de anställda mellan privat och offentlig sektor varierade mellan länen vilket man kan se i nedanstående karta.

### Andel offentligt anställda per län

(Andel i procent)

Det län som hade minst andel offentlig sektor var Stockholms län, 23 procent och de län som hade störst andel offentlig sektor var Norrbottens län med 44 procent.

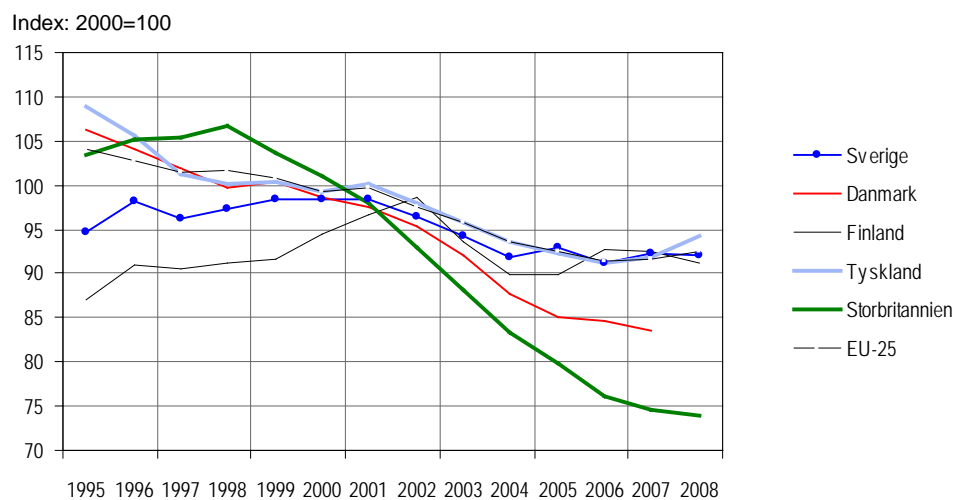
Inom den privata sektorn visade tillverkningsindustrin en liten uppgång jämfört med föregående år. Handeln visade en uppgång, 2,9 procent liksom byggindustrin som också visade en uppgång av antalet anställda, 5,9 procent. Utvecklingen av antalet anställda var olika för tillsvidare- och visstidsanställda beroende på bransch, vilket visas i nedanstående tabell.

**Procentuell förändring av antalet anställda efter bransch och anställningsform inom privat sektor. 2:a kvartalet 2008 jämfört med 2:a kvartalet 2007.**

SNI 2002		Tillsvidare	Visstid	Totalt
A+ B	Jordbruk, jakt och skogsbruk	-1,0	1,0	-0,5
C + D	Tillverkning och mineralutvinning	0,8	6,1	1,2
E	El-, gas-, värme- och vattenverk	1,6	-19,7	0,1
F	Byggindustri	5,4	12,8	5,9
G	Parti- och detaljhandel, reparationsverkstäder	2,3	7,0	2,9
H	Hotell och restauranger	9,2	6,7	8,4
I	Transport, magasinering och kommunikation	2,2	-5,9	1,0
J	Kreditinstitut och försäkringsbolag	5,8	7,0	5,9
K	Fastighetsbolag, uthyrningsfirmor och företagsservicefirmor	6,4	19,5	8,1
M	Utbildningsväsendet	2,7	1,1	2,4
N	Hälso- o sjukvård, socialtjänst och veterinärkliniker	6,3	15,0	8,9
O	Andra samhällseliga o personliga tjänster	1,4	3,4	1,9
Totalt		3,3	7,9	3,9

Diagrammet nedan visar hur antalet anställda har utvecklats inom Sveriges industri jämfört med några andra europeiska länder.

**Sysselsättningsutveckling inom industrin<sup>1</sup> – Internationell jämförelse**



Källa: Short-term Statistics, Eurostat

Samtliga data från kvartal 1 tom 2008

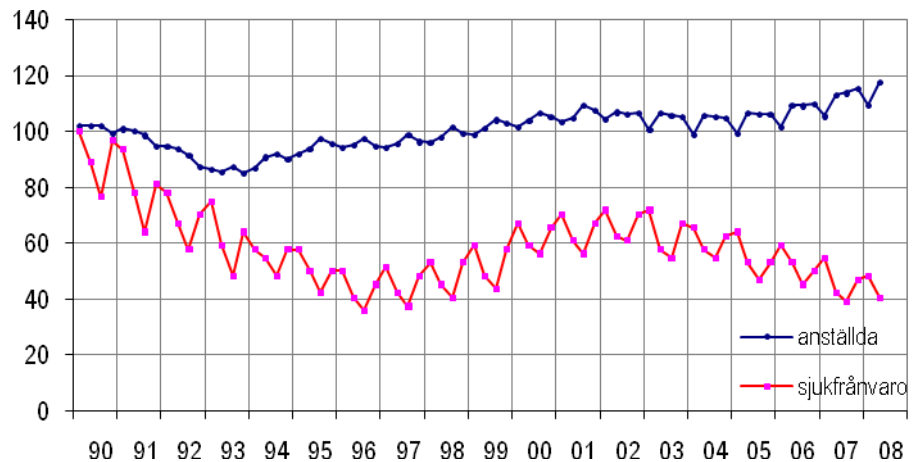
1) Med industrin menas bransch C-E (SNI2002)

## Sjukfrånvaro

Den totala sjukfrånvaron uppgick andra kvartalet 2008 till 3,0 procent av antalet anställda, vilket innebär att sjukfrånvaron minskade med 0,2 procentenheter jämfört med motsvarande kvartal 2007. Landstingssektorns sjukfrånvaro uppgick till 4,1 procent, den kommunala och statliga sektorns sjukfrånvaro uppgick till 4,2 respektive 1,9 procent. Inom den privata sektorn uppgick sjukfrånvaron till 2,6 procent. Diagrammet nedan illustrerar utvecklingen av sjukfrånvaron inom den privata sektorn jämfört med sysselsättningen. Sjukfrånvaro mäts som andel av totalt antal anställda.

### Sjukfrånvaro- och sysselsättningsutvecklingen, privat sektor

Index=100 kvartal 1 1990



data t.o.m. kvartal 2 2008

Som diagrammet ovan visar minskade sysselsättningen i början av 90-talet. Sjukfrånvaron minskade också under denna period. När sysselsättningen började öka 1994 fortsatte sjukfrånvaron att minska. Från och med 1997 ökade sjukfrånvaron liksom sysselsättningen, under de senaste åren har sjukfrånvaron minskat och sysselsättningen har stigit.

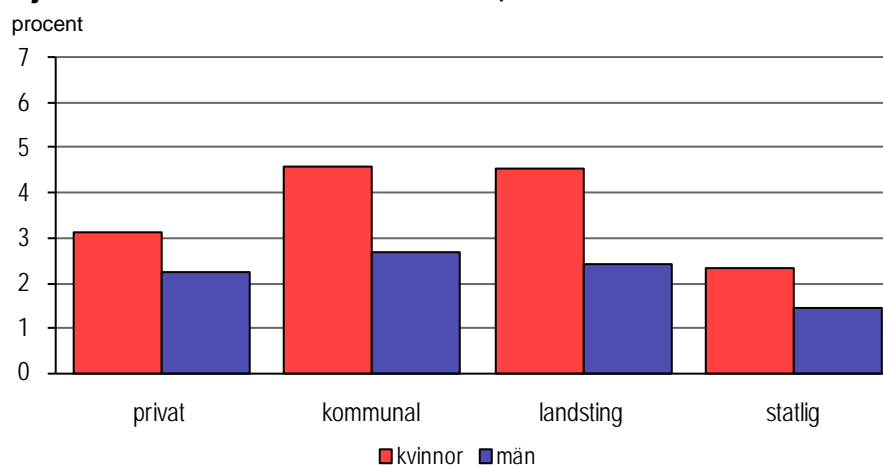
Sjukfrånvaron är i genomsnitt högre bland arbetsställen med många anställda än i arbetsställen med få. Detta illustreras i tabellen nedan.

### Sjukfrånvaro i procent av antalet anställda efter arbetsställets storlek, privat sektor

Antal anställda	2:a kvartalet	
	2007	2008
1- 4	1,2	1,4
5- 9	1,8	1,8
10- 19	2,1	2,2
20- 49	2,7	2,6
50- 99	3,3	2,9
100- 199	3,6	3,4
200-	3,9	3,4

Diagrammet nedan visar hur sjukfrånvaron ser ut inom de olika sektorerna.

### Sjukfrånvaron efter sektor och kön, 2:a kvartalet 2008



Sjukfrånvaronivån är högre bland kvinnor än bland män inom alla sektorer, vilket också nedanstående tabell visar.

### Kvinnors sjukfrånvaro i relation till mäns sjukfrånvaro efter sektor

Sektor	Kvartal 2 -07	Kvartal 3 -07	Kvartal 4 -07	Kvartal 1 -08	Kvartal 2 -08
Privat	134	130	135	132	138
Kommunal	172	174	166	163	171
Landsting	117	123	170	181	187
Statlig	155	164	154	158	161
<b>Totalt</b>	<b>161</b>	<b>160</b>	<b>164</b>	<b>163</b>	<b>164</b>

1) Indextalet uttrycker kvoten mellan kvinnors och mäns sjukfrånvaro

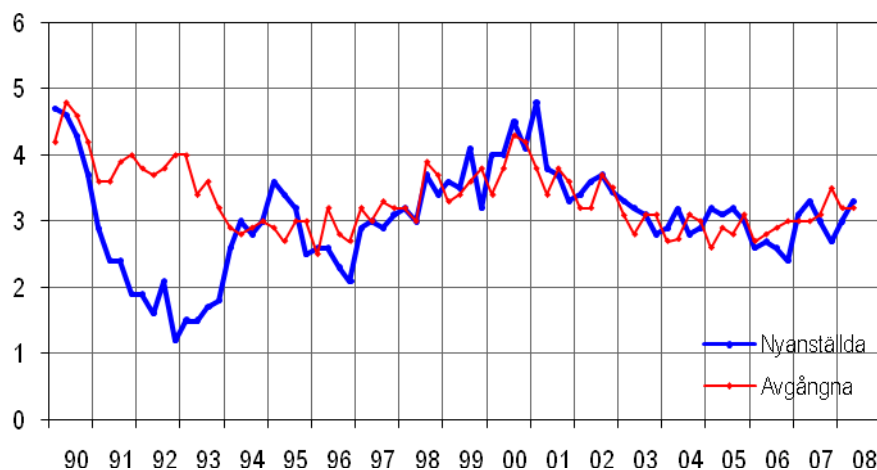


## Personalomsättning i privat sektor

Diagrammet nedan illustrerar personalomsättningens utveckling, nyanställda och avgångna, bland tillsvidareanställda inom den privata sektorn.

### Tillsvidare nyanställda och avgångna i procent av totalt tillsvidareanställda, kvartal 1 1990 – kvartal 2 2008

Andel i procent



data t.o.m kvartal 2 2008

Andelen tillsvidare nyanställda i privat sektor uppgick andra kvartalet 2008 till 3,3 procent vilket är en ökning med 0,3 procentenheter jämfört med första kvartalet 2008. Andelen tillsvidare avgångna uppgick till 3,2 procent vilket är oförändrat jämfört med första kvartalet 2008.

Personalomsättningens utveckling över tiden för kvinnor respektive män åskådliggörs i nedanstående tabell.

### Andel tillsvidare nyanställda respektive avgångna i procent av antalet tillsvidareanställda inom privat sektor

Kvartal/År	Tillsvidare nyanställda		Tillsvidare avgångna	
	Kvinnor	Män	Kvinnor	Män
Kvartal 2-95	3,0	3,6	3,1	2,4
Kvartal 2-96	2,4	2,6	2,8	3,3
Kvartal 2-97	2,8	3,1	2,8	2,9
Kvartal 2-98	2,8	3,1	3,2	3,0
Kvartal 2-99	3,3	3,6	3,6	3,4
Kvartal 2-00	4,1	3,9	3,9	3,8
Kvartal 2-01	3,6	3,9	3,6	3,4
Kvartal 2-02	3,6	3,6	3,3	3,3
Kvartal 2-03	2,9	3,3	3,1	2,6
Kvartal 2-04	3,1	3,2	2,8	2,7
Kvartal 2-05	3,1	3,1	3,3	2,8
Kvartal 2-06	2,7	2,8	2,9	2,8
Kvartal 2-07	3,3	3,3	3,0	3,0
Kvartal 2-08	3,6	3,1	3,4	3,1

## Tabeller

**Teckenförklaring**

Explanation of symbols

–	Noll	Zero
0	Mindre än 0,5	Less than 0.5
0,0	Mindre än 0,05	Less than 0.05
..	Uppgift inte tillgänglig eller för osäker för att anges	Data not available
.	Uppgift kan inte förekomma	Not applicable
*	Preliminär uppgift	Provisional figure

**1. Antal anställda efter sektor, kön och anställningsform, 2:a kvartalet 2008**

1. Employment by sector, sex and terms of employment, 2nd quarter of 2008

	Anställda		Årlig förändring <sup>1</sup> (%)	Tillsvidare-anställda	Visstids anställda
Privat	2 829 835 ± 19 017		3,9 ± 1,0	2 431 500	398 300
Kvinnor	1 071 753 ± 13 269		4,9 ± 1,9	872 600	199 100
Män	1 758 081 ± 14 496		3,3 ± 1,2	1 558 800	199 200
Kommunal	849 011 ± 350		-1,8 ± 0,1	656 700	192 300
Kvinnor	666 632 ± 291		-1,5 ± 0,1	524 800	141 900
Män	182 378 ± 128		-2,9 ± 0,1	131 900	50 500
Landsting	252 369 ± 0		-0,6 ± 0,0	217 200	35 100
Kvinnor	202 209 ± 0		-0,6 ± 0,0	175 500	26 700
Män	50 159 ± 0		-0,5 ± 0,0	41 700	8 400
Statlig <sup>2</sup>	223 445 ± 0		-2,8 ± 0,0	175 800	47 700
Kvinnor	111 585 ± 0		-1,8 ± 0,0	87 200	24 400
Män	111 860 ± 0		-3,8 ± 0,0	88 600	23 300
Totalt	4 154 660 ± 19 020		2,0 ± 0,7	3 481 200	673 400
Kvinnor	2 052 179 ± 13 272		1,8 ± 0,9	1 660 100	392 100
Män	2 102 478 ± 14 496		2,2 ± 1,0	1 821 000	281 400

1) Värdet till höger om ± anger ett 95%-igt konfidensintervall omkring skattningen.

2) Uppgifterna avseende statlig sektor hämtas från Konjunkturstatistik löner för statlig sektor (KLS).

## 2. Antal anställda efter näringsgren och anställningsförhållande. Privat sektor, 2:a kvartalet 2008

2. Number of employees by branch of industry and terms of employment. Private sector 2nd quarter of 2008

SNI/Näringsgren	Anställda	Årlig förändring <sup>1</sup> (%)	Tillsvidare anställda	Visstids anställda	
<b>A+B</b>	<b>Jordbruk, jakt o skogsbruk</b>	35 987 ± 2 180	-0,5 ± 8,5	28 200	7 800
<b>C+D</b>	<b>Tillverkning o mineralutvinning</b>	700 926 ± 5 331	1,2 ± 1,1	645 400	55 500
<b>C</b>	<b>Gruvor och mineralutvinning</b>	8 944 ± 949	6,8 ± 11,8	7 500	1 400
<b>D</b>	<b>Tillverkningsindustri</b>	691 983 ± 5 245	1,1 ± 1,1	637 900	54 100
15-16	Livsmedel, dryckesvaror o tobaksindustri	55 968 ± 1 954	-0,4 ± 4,7	47 400	8 600
17-19	Tillverkning av textilier, beklädnad, läder och lädervaror	8 657 ± 451	-2,0 ± 5,8	8 100	600
20	Trävaruindustri	37 186 ± 878	4,4 ± 3,6	34 600	2 600
21	Massa, pappers o pappersvarutillverkning	35 560 ± 410	-1,7 ± 1,4	33 100	2 400
22	Förlag, grafisk och annan reproduktionsindustri	40 521 ± 1 529	-1,1 ± 4,5	36 400	4 100
23-24	Kemisk och stenkolsindustri, petroleum och kärnbränsle	39 473 ± 729	-3,8 ± 2,2	36 800	2 700
25	Gummi o plastvaruindustri	23 827 ± 692	-3,7 ± 3,8	22 000	1 800
26	Jord o stenvaruindustri	17 012 ± 621	0,6 ± 4,9	15 500	1 500
27	Stål o metallverk	35 341 ± 388	-0,7 ± 1,5	32 500	2 800
<b>28-35</b>	<b>Motsvarar verkstadsindustri</b>	354 322 ± 4 087	3,2 ± 1,9	330 200	24 200
28	Metallvaruindustri utom maskiner och apparater	81 047 ± 2 534	5,1 ± 4,7	75 400	5 700
29	Maskinindustri som ej ingår i annan avd, Tillverkning av konktorsmaskiner, datorer och annan elektronik	100 245 ± 2 722	3,2 ± 5,1	93 400	6 900
30-31	Teleproduktindustri	26 540 ± 968	1,1 ± 4,3	25 000	1 500
32	Industri för optikprodukter	25 811 ± 686	6,3 ± 3,5	24 300	1 500
33	Industri för optikprodukter	23 007 ± 747	1,2 ± 4,1	21 900	1 100
34	Industri för motorfordon	77 475 ± 733	0,9 ± 1,2	71 500	6 000
35	Annan transportmedelindustri	20 197 ± 455	7,2 ± 3,5	18 600	1 600
36-37	Övrig tillverknings- o återvinningsindustri	44 115 ± 1 356	-2,6 ± 4,2	41 300	2 800
<b>E</b>	<b>EI, gas, värme- och vattenverk</b>	27 949 ± 1 113	0,1 ± 5,0	26 400	1 500
<b>F</b>	<b>Byggindustri</b>	223 163 ± 5 419	5,9 ± 3,9	208 400	14 800
451-2+455	Mark, grund o byggnadsentreprenörer, uthyrningsfirmor för byggnadsmask.	120 655 ± 3 722	5,3 ± 5,6	110 000	10 600
453-4	Byggnadsinstallations och slutbehandlingsfirmor	102 509 ± 3 914	6,5 ± 5,1	98 300	4 200
<b>G</b>	<b>Parti och detaljhandel, reparationsverkstäder</b>	515 993 ± 9 198	2,9 ± 2,5	441 000	75 000
50	Handel med och serviceverkstäder för motorfordon	76 240 ± 2 011	4,5 ± 4,1	68 200	8 000
51	Parti och agenturhandel utom med motorfordon	190 698 ± 5 835	1,1 ± 4,5	175 400	15 300
<b>52</b>	<b>Detaljhandel ej motorfordon och reparationsverkstäder</b>	249 054 ± 6 821	3,9 ± 3,7	197 400	51 600
521	Detaljhandel med brett sortiment	86 310 ± 3 951	6,3 ± 6,5	63 700	22 600
522	Specialiserade livsmedelsbutiker samt systembutiker och tobaksaffärer	11 793 ± 808	-9,4 ± 7,1	9 700	2 100
<b>H</b>	<b>Hotell o restauranger</b>	116 014 ± 7 646	8,4 ± 8,1	80 200	35 900
<b>I</b>	<b>Transport, magasinering och kommunikation</b>	247 369 ± 4 973	1,0 ± 2,7	212 600	34 800
60	Landtransportföretag	115 021 ± 3 902	2,7 ± 4,6	95 700	19 300
64	Post o telekommunikationsföretag	67 554 ± 2 311	2,5 ± 4,9	59 900	7 700
<b>J</b>	<b>Kreditinstitut o försäkringsbolag</b>	88 091 ± 2 285	5,9 ± 3,4	81 100	7 000
65+671	Banker o andra kreditinstitut	62 872 ± 2 144	5,2 ± 4,5	57 500	5 400
66+672	Försäkringsbolag	25 219 ± 784	7,5 ± 4,0	23 600	1 600
<b>K</b>	<b>Fastighetsbolag, uthyrnings och företagservicefirmor</b>	513 882 ± 8 024	8,1 ± 3,0	440 500	73 400
70	Fastighetsbolag o fastighetsförvaltare	59 044 ± 2 707	2,1 ± 6,6	53 400	5 700
71	Uthyrningsfirmor	10 029 ± 578	2,5 ± 7,1	9 300	700
72	Datakonsulter o dataservicebyråer	95 296 ± 3 630	5,0 ± 5,4	91 500	3 800
73 <sup>2</sup>	Forsknings o utvecklingsinstitutioner	16 855 ± 559	5,2 ± 3,9	14 600	2 200
74	Andra företagservicefirmor	332 658 ± 6 564	10,5 ± 4,3	271 700	60 900

SNI/Näringsgren		Anställda	Årlig förändring <sup>1</sup> (%)	Tillsvidare anställda	Visstids anställda
<b>M</b>	<b>Utbildningsväsendet</b>	62 888 ± 2 195	2,4 ± 5,1	51 200	11 700
<b>N<sup>o</sup></b>	<b>Hälsa och sjukvård, socialtjänst och veterinärkliniker</b>	149 019 ± 5 954	8,9 ± 5,8	101 800	47 200
<b>O</b>	<b>Andra samhällsliga och personliga tjänster</b>	146 561 ± 4 582	1,9 ± 4,7	113 000	33 600
	91 Intresseorganisationer och samfund	56 900 ± 3 316	0,5 ± 7,6	44 600	12 400
	92 Enheter för rekreation och sport	62 448 ± 2 577	0,0 ± 7,2	44 500	18 000
<b>TOTALT</b>		<b>2 829 835 ± 19 018</b>	<b>3,9 ± 1,0</b>	<b>2 431 500</b>	<b>398 300</b>

- 1) Värdet till höger om ± anger ett 95%-igt konfidensintervall omkring skattningen.
- 2) Förändringstalen bör tolkas med försiktighet då ett flertal stora arbetsställen bytt från denna bransch under året.
- 3) Förändringstalet bör tolkas med försiktighet då verksamhet flyttat från kommunal till privat sektor.

### 3. Procentuell fördelning av antalet anställda efter näringsgren och kön. Privat sektor, 2:a kvartalet 2008

3. Percentage distribution of employees by industry and sex. Private sector, 2nd quarter of 2008

SNI/Näringsgren		Anställda i procent		
		Totalt	Kvinnor	Män
A+B	Jordbruk, jakt och skogsbruk	1,3	0,8	1,6
C+D	Tillverkning och mineralutvinning	24,8	17,0	29,5
C	Gruvor och mineralutvinningsindustri	0,3	0,1	0,4
D	Tillverkningsindustri	24,5	16,9	29,1
28-35	Verkstadsindustri	12,5	7,2	15,8
E	El, gas, värme och vattenkraft	1,0	0,7	1,2
F	Byggindustri	7,9	1,9	11,6
G	Parti och detaljhandel, reparationsverkstäder	18,2	22,3	15,8
H	Hotell och restauranger	4,1	6,0	2,9
I	Transport, magasinering och kommunikation	8,7	6,2	10,3
J	Kreditinstitut och försäkringsbolag	3,1	4,5	2,3
K	Fastighetsbolag, uthyrnings och företagsservicefirmor	17,6	18,2	17,2
M	Utbildningsväsendet	2,8	4,8	1,6
N	Hälsa och sjukvård, socialtjänst och veterinärkliniker	5,3	10,5	2,1
O	Övriga samhällsliga och personliga tjänster	5,2	7,1	4,0
<b>TOTALT</b>		<b>100,0</b>	<b>100,0</b>	<b>100,0</b>

#### 4. Andel visstidsanställda i procent av totalt antal anställda efter näringsgren. Privat sektor, 1:a kvartalet 1997 – 2:a kvartalet 2008

4. Proportion of temporary employees in relation to total number of employees by industry. Private sector, 1st quarter of 1997 – 2nd quarter of 2008

		Andelen visstidsanställda i procent av totalt anställda					
	Kvartal/ Bransch	Tillverkn -industri	Byggnads -industri	Handel	Hotell och restaurang	Finansiell verksamhet	Totalt
1	1997	4,6	7,0	9,2	22,6	6,7	8,8
	1998	5,8	7,8	9,8	22,3	8,1	9,8
	1999	5,6	7,2	10,8	26,4	9,1	10,4
	2000	6,4	6,4	12,0	26,6	8,8	11,3
	2001	5,8	5,3	10,9	27,8	7,5	10,8
	2002	5,3	5,1	10,6	26,0	7,5	10,3
	2003	5,5	4,6	10,6	25,5	8,0	10,4
	2004	5,3	4,6	11,4	24,8	7,2	10,7
	2005	5,8	5,7	11,6	24,8	6,8	11,3
	2006	5,6	4,9	12,3	24,6	7,6	11,6
	2007	6,5	4,5	12,5	26,9	7,2	11,9
2008	6,3	5,0	12,8	28,7	6,8	12,3	
2	1997	6,7	11,4	11,1	29,1	8,9	11,0
	1998	7,5	10,1	11,5	30,9	9,6	11,7
	1999	7,2	10,3	12,4	33,1	10,4	12,4
	2000	7,7	9,2	13,0	31,9	9,4	12,9
	2001	6,9	7,5	11,2	31,0	8,6	11,9
	2002	7,1	7,5	11,7	29,0	7,9	12,0
	2003	7,0	7,0	12,4	28,2	7,9	12,2
	2004	7,0	7,9	12,1	27,6	7,4	12,2
	2005	7,3	7,8	12,6	30,3	7,7	13,4
	2006	7,5	7,7	13,8	28,5	7,9	13,9
	2007	7,5	6,2	14,0	31,4	7,8	13,6
2008	7,8	6,6	14,5	30,9	7,9	14,1	
3	1997	8,1	11,5	12,8	30,8	9,2	12,3
	1998	8,8	12,7	13,0	30,5	9,7	13,2
	1999	8,7	11,4	14,8	33,5	10,0	14,0
	2000	8,8	9,5	13,2	31,3	9,8	13,7
	2001	7,9	8,3	12,7	30,4	8,7	12,9
	2002	7,9	9,9	12,8	31,3	9,0	13,1
	2003	7,8	8,5	13,9	27,9	9,2	13,2
	2004	8,2	8,5	14,1	29,1	8,2	13,5
	2005	8,1	9,5	13,8	30,2	8,0	14,2
	2006	8,8	8,8	14,8	31,8	7,8	14,5
	2007	8,8	7,2	15,9	33,1	8,3	14,6
4	1997	6,6	11,0	10,9	27,1	7,8	10,8
	1998	6,8	9,4	11,7	26,9	9,0	11,3
	1999	7,2	9,3	12,1	28,6	8,8	12,0
	2000	7,1	7,3	12,6	27,0	7,2	11,8
	2001	6,0	6,9	11,3	26,2	7,7	11,2
	2002	6,5	7,1	11,6	26,2	7,5	11,6
	2003	5,8	6,9	12,3	26,0	7,4	11,6
	2004	6,6	7,3	12,3	26,7	7,4	12,1
	2005	6,3	8,7	13,0	26,5	7,4	12,7
	2006	7,3	6,5	13,4	25,7	7,2	12,8
	2007	7,2	6,4	14,0	30,5	7,1	13,1

**5A. Antal anställda efter sektor och län, 2:a kvartalet 2008****5A. Number of employees by sector and county, 2nd quarter of 2008**

Län/Sektor		Kommunal	Landsting	Statlig	Offentlig	Privat	Totalt		
Stockholm	Antal	133 574	32 884	65 000	231 458	788 306	1 019 764	±	10 732
	Förändring	-3,0	-2,7	-1,3	-2,5	5,8	3,8		..
Uppsala	Antal	27 198	11 760	15 171	54 129	72 023	126 152	±	3 331
	Förändring	2,5	0,0	-2,2	0,6	4,7	2,9		..
Södermanland	Antal	25 544	7 609	4 156	37 309	64 856	102 165	±	2 253
	Förändring	-1,0	-1,0	-7,5	-1,8	2,2	0,7		..
Östergötland	Antal	33 140	12 281	11 231	56 652	120 259	176 911	±	4 543
	Förändring	-1,6	2,7	-1,4	-0,7	3,8	2,3		..
Jönköping	Antal	37 807	10 383	5 715	53 905	108 890	162 795	±	3 409
	Förändring	0,3	-0,2	-1,0	0,0	4,1	2,8		..
Kronoberg	Antal	19 550	5 577	3 219	28 346	60 432	88 778	±	1 843
	Förändring	0,1	1,5	1,0	0,4	4,1	2,9		..
Kalmar	Antal	25 264	6 475	3 152	34 891	62 772	97 663	±	3 391
	Förändring	2,7	-1,8	-8,4	0,8	4,5	3,1		..
Gotland	Antal	7 899	-	1 534	9 433	13 358	22 791	±	1 438
	Förändring	-2,2	-	-3,2	-2,4	14,8	7,0		..
Blekinge	Antal	15 425	5 153	5 027	25 605	37 448	63 053	±	1 619
	Förändring	-1,8	1,0	-4,9	-1,9	2,4	0,6		..
Skåne <sup>1</sup>	Antal	103 875	34 070	23 836	161 781	338 190	499 971	±	6 504
	Förändring	-2,7	-1,7	-3,1	-2,6	3,1	1,2		..
Halland	Antal	27 682	7 751	3 993	39 426	80 338	119 764	±	3 429
	Förändring	-2,5	1,4	-3,5	-1,9	7,3	4,1		..
Västra Götaland	Antal	150 474	47 676	28 615	226 765	491 131	717 896	±	7 632
	Förändring	-0,6	0,7	-4,1	-0,8	3,2	1,9		..
Värmland	Antal	30 750	7 541	4 854	43 145	70 557	113 702	±	3 118
	Förändring	-0,3	-2,7	-6,2	-1,4	2,7	1,1		..
Örebro	Antal	29 452	9 366	6 478	45 296	76 581	121 877	±	2 825
	Förändring	-2,7	0,6	-0,4	-1,7	3,5	1,5		..
Västmanland	Antal	22 897	6 744	3 869	33 510	73 297	106 807	±	2 769
	Förändring	-3,3	2,2	-4,2	-2,3	3,6	1,6		..
Dalarna	Antal	29 192	9 214	5 391	43 797	75 002	118 799	±	2 877
	Förändring	-2,1	2,7	-0,7	-0,9	3,3	1,7		..
Gävleborg	Antal	28 907	7 971	5 051	41 929	75 241	117 170	±	3 022
	Förändring	-5,3	1,6	-7,0	-4,3	1,5	-0,7		..
Västernorrland	Antal	26 512	8 022	6 642	41 176	60 233	101 409	±	2 540
	Förändring	-6,0	-0,9	-7,6	-5,3	-1,7	-3,2		..
Jämtland	Antal	15 197	4 094	3 079	22 370	32 678	55 048	±	1 967
	Förändring	-0,7	-3,6	0,9	-1,0	6,3	3,2		..
Västerbotten	Antal	27 997	10 231	8 570	46 798	67 638	114 436	±	3 688
	Förändring	-3,3	-4,8	-1,6	-3,4	0,7	-1,0		..
Norrbotten	Antal	30 676	7 568	8 862	47 106	60 604	107 710	±	2 351
	Förändring	-2,0	-3,3	-3,7	-2,5	-1,7	-2,0		..
Totalt	Antal	849 011	252 369	223 445	1 324 825	2 829 835	4 154 660	±	19 020
	Förändring	-1,8	-0,6	-2,8	-1,7	3,9	2,0		..
Kvinnor	Antal	666 632	202 209	111 585	980 426	1 071 753	2 052 179	±	13 272
	Förändring	-1,5	-0,6	-1,8	-1,3	4,9	1,8		..
Män	Antal	182 378	50 159	111 860	344 397	1 758 081	2 102 478	±	14 496
	Förändring	-2,9	-0,5	-3,8	-2,9	3,3	2,2		..

1) Förändringstalet bör tolkas med försiktighet då verksamhet flyttat från kommunal till privat sektor.

**5B. Procentuell fördelning av anställda efter län och kön, 2:a kvartalet 2008**

5B. Percentage distribution of employees by county and sex, 2nd quarter of 2008

Län	Anställda i procent		Totalt
	Kvinnor	Män	
Stockholm	24,5	24,6	24,5
Uppsala	3,3	2,8	3,0
Södermanland	2,6	2,4	2,5
Östergötland	4,1	4,4	4,3
Jönköping	3,9	3,9	3,9
Kronoberg	2,0	2,2	2,1
Kalmar	2,2	2,5	2,4
Gotland	0,6	0,5	0,5
Blekinge	1,5	1,6	1,5
Skåne	12,0	12,1	12,0
Halland	3,1	2,7	2,9
Västra Götaland	17,3	17,3	17,3
Värmland	2,8	2,7	2,7
Örebro	3,0	2,9	2,9
Västmanland	2,6	2,6	2,6
Dalarna	2,8	2,9	2,9
Gävleborg	2,8	2,9	2,8
Västernorrland	2,4	2,5	2,4
Jämtland	1,3	1,3	1,3
Västerbotten	2,7	2,8	2,8
Norrbottn	2,6	2,6	2,6
Totalt	100,0	100,0	100,0

**5C. Antal anställda efter län och bransch. Privat sektor, 2:a kvartalet 2008**

5C. Employees in private sector by county and industry, 2nd quarter of 2008

Län	Bransch <sup>1</sup>	Antal anställda <sup>2</sup>	
Stockholm	Industrin	99 321	± 5 764
	Tjänstenäringarna	635 606	± 12 801
	Övriga	53 140	± 5 736
	Totalt	788 306	± 10 732
Uppsala	Industrin	15 736	± 2 030
	Tjänstenäringarna	48 556	± 4 111
	Övriga	7 333	± 2 377
	Totalt	72 022	± 3 330
Södermanland	Industrin	22 700	± 2 779
	Tjänstenäringarna	36 255	± 3 708
	Övriga	5 351	± 1 964
	Totalt	64 856	± 2 253
Östergötland	Industrin	39 001	± 4 318
	Tjänstenäringarna	67 509	± 5 491
	Övriga	12 600	± 3 237
	Totalt	120 259	± 4 543
Jönköping	Industrin	47 589	± 4 403
	Tjänstenäringarna	53 386	± 5 124
	Övriga	7 310	± 2 978
	Totalt	108 889	± 3 408
Kronoberg	Industrin	22 423	± 3 044
	Tjänstenäringarna	32 551	± 3 505
	Övriga	4 770	± 2 050
	Totalt	60 431	± 1 842
Kalmar	Industrin	24 543	± 2 582
	Tjänstenäringarna	32 898	± 4 304
	Övriga	4 708	± 1 660
	Totalt	62 772	± 3 391
Gotland	Industrin	1 768	± 866
	Tjänstenäringarna	10 214	± 2 088
	Övriga	1 375	± 913
	Totalt	13 358	± 1 438

1) Industrin definieras som branscherna C – E, tjänstenäringarna definieras som branscherna G – O och övriga definieras som branscherna A + B samt F

2) Värdet till höger om ± anger ett 95%-igt konfidensintervall omkring skattningen.



**5C. Antal anställda efter län och bransch. Privat sektor, 2:a kvartalet 2008**

Län	Bransch <sup>1</sup>	Antal anställda <sup>2</sup>	
Blekinge	Industrin	14 234	± 2 015
	Tjänstenäringarna	19 166	± 2 416
	Övriga	3 752	± 1 798
	Totalt	37 448	± 1 618
Skåne	Industrin	77 983	± 5 396
	Tjänstenäringarna	219 133	± 8 535
	Övriga	40 348	± 5 247
	Totalt	338 190	± 6 498
Halland	Industrin	23 360	± 3 398
	Tjänstenäringarna	48 999	± 4 917
	Övriga	7 481	± 2 429
	Totalt	80 337	± 3 429
Västra Götaland	Industrin	147 780	± 5 741
	Tjänstenäringarna	303 123	± 9 731
	Övriga	38 449	± 5 367
	Totalt	491 131	± 7 630
Värmland	Industrin	23 982	± 3 619
	Tjänstenäringarna	40 515	± 3 989
	Övriga	5 722	± 2 071
	Totalt	70 557	± 3 117
Örebro	Industrin	21 523	± 2 174
	Tjänstenäringarna	44 738	± 3 684
	Övriga	9 430	± 3 077
	Totalt	76 580	± 2 824
Västmanland	Industrin	26 614	± 2 324
	Tjänstenäringarna	39 910	± 3 869
	Övriga	6 293	± 2 334
	Totalt	73 296	± 2 768
Dalarna	Industrin	25 324	± 2 537
	Tjänstenäringarna	40 151	± 4 294
	Övriga	8 675	± 2 847
	Totalt	75 002	± 2 877
Gävleborg	Industrin	28 572	± 3 507
	Tjänstenäringarna	40 639	± 4 316
	Övriga	5 098	± 2 344
	Totalt	75 241	± 3 022

1) Industrin definieras som branscherna C – E, tjänstenäringarna definieras som branscherna G – O och övriga definieras som branscherna A + B samt F

2) Värdet till höger om ± anger ett 95%-igt konfidensintervall omkring skattningen.

**5C. Antal anställda efter län och bransch. Privat sektor, 2:a kvartalet 2008**

Län	Bransch <sup>1</sup>	Antal anställda <sup>2</sup>	
Västernorrland	Industrin	18 764	± 2 792
	Tjänstenäringarna	32 982	± 3 454
	Övriga	7 686	± 3 154
	Totalt	60 233	± 2 540
Jämtland	Industrin	8 877	± 2 812
	Tjänstenäringarna	19 249	± 2 872
	Övriga	2 952	± 1 442
	Totalt	32 678	± 1 967
Västerbotten	Industrin	19 538	± 2 190
	Tjänstenäringarna	40 190	± 4 555
	Övriga	7 062	± 2 649
	Totalt	67 637	± 3 687
Norrbotten	Industrin	19 235	± 2 772
	Tjänstenäringarna	36 028	± 3 611
	Övriga	4 459	± 1 965
	Totalt	60 604	± 2 346
<b>TOTALT</b>		<b>2 829 835</b>	<b>± 19 017</b>

1) Industrin definieras som branscherna C – E, tjänstenäringarna definieras som branscherna G – O och övriga definieras som branscherna A + B samt F

2) Värdet till höger om ± anger ett 95%-igt konfidensintervall omkring skattningen.

**6. Antal anställda efter storleksklass och bransch. Privat sektor, 2:a kvartalet 2008**

6. Number of employees by size of establishment and industry. Private sector, 2nd quarter of 2008

Storleksklass/Bransch		Antal anställda <sup>1</sup>	
1-4	Jordbruk, jakt o skogsbruk	16 560	± 2 008
	Tillverkning, mineralutvinning o energiproduktion	33 208	± 2 862
	Byggindustri	38 105	± 4 048
	Parti o detaljhandel, reparationsverkstäder	94 112	± 6 980
	Finansiell verksamhet, företagstjänster, transport och kommunikation	123 481	± 6 699
	Utbildningsväsendet, hälso o sjukvård, socialtjänst och veterinärkliniker	24 917	± 2 662
	Personliga o kulturella tjänster	62 636	± 5 957
	TOTALT	393 021	± 12 551
5-9	Jordbruk, jakt o skogsbruk	8 261	± 1 452
	Tillverkning, mineralutvinning o energiproduktion	37 735	± 4 086
	Byggindustri	33 259	± 2 329
	Parti o detaljhandel, reparationsverkstäder	92 031	± 4 942
	Finansiell verksamhet, företagstjänster, transport o kommunikation	82 645	± 5 184
	Utbildningsväsendet, hälso o sjukvård, socialtjänst o veterinärkliniker	23 427	± 3 237
	Personliga o kulturella tjänster	41 188	± 2 694
	TOTALT	318 549	± 9 558
10-19	Jordbruk, jakt o skogsbruk	4 417	± 1 242
	Tillverkning, mineralutvinning o energiproduktion	55 843	± 5 079
	Byggindustri	39 455	± 4 870
	Parti o detaljhandel, reparationsverkstäder	99 117	± 6 113
	Finansiell verksamhet, företagstjänster, transport o kommunikation	97 042	± 7 732
	Utbildningsväsendet, hälso o sjukvård, socialtjänst o veterinärkliniker	33 115	± 3 878
	Personliga o kulturella tjänster	46 351	± 4 841
	TOTALT	375 343	± 13 575
20-49	Jordbruk, jakt o skogsbruk	3 722	± 987
	Tillverkning, mineralutvinning o energiproduktion	94 035	± 5 872
	Byggindustri	54 968	± 6 542
	Parti o detaljhandel, reparationsverkstäder	104 814	± 8 763
	Finansiell verksamhet, företagstjänster, transport o kommunikation	147 728	± 8 420
	Utbildningsväsendet, hälso o sjukvård, socialtjänst o veterinärkliniker	46 147	± 5 129
	Personliga o kulturella tjänster	54 104	± 7 251
	TOTALT	505 521	± 17 373
50-99	Jordbruk, jakt o skogsbruk	1 675	± 720
	Tillverkning, mineralutvinning o energiproduktion	94 012	± 5 154
	Byggindustri	18 245	± 3 830
	Parti o detaljhandel, reparationsverkstäder	49 421	± 6 342
	Finansiell verksamhet, företagstjänster, transport o kommunikation	107 247	± 7 185
	Utbildningsväsendet, hälso o sjukvård, socialtjänst o veterinärkliniker	31 391	± 4 963
	Personliga o kulturella tjänster	28 432	± 4 819
	TOTALT	330 426	± 13 371

**6. Antal anställda efter storleksklass och bransch. Privat sektor, 2:a kvartalet 2008**

	Storleksklass/Bransch	Antal anställda <sup>1</sup>	
100-	Jordbruk, jakt o skogsbruk	1 349	± 0
	Tillverkning, mineralutvinning o energiproduktion	414 040	± 0
	Byggindustri	39 128	± 0
	Parti o detaljhandel, reparationsverkstäder	76 495	± 0
	Finansiell verksamhet, företagstjänster, transport o kommunikation	293 190	± 0
	Utbildningsväsendet, hälso o sjukvård, socialtjänst o veterinärklinik	52 908	± 0
	Personliga o kulturella tjänster	29 860	± 0
	TOTALT	906 972	± 0
	TOTALT	2 829 835	± 19 017

1) Värdet till höger om ± anger ett 95%-igt konfidensintervall omkring skattningen.

### 7. Index: Antal anställda efter näringsgren och anställningsförhållande. Privat sektor, kvartal 1 1997 – kvartal 2 2008 (1990:1=100)

7. Index of employment by industry and terms of employment. Private sector, 1st quarter of 1997 – 2nd quarter of 2008 (1990:1=100)

	År-Kvartal/ Näringsgren	Tillverkningsind.		Byggindustri		Handel		Finansiell verksam.		Hotell o restaurang	
		Tillsvid.	Totalt	Tillsvid.	Totalt	Tillsvid.	Totalt	Tillsvid.	Totalt	Tillsvid.	Totalt
(1990 <sup>1</sup>	1	859,7	896,8	205,2	219,5	439,2	490,7	81,2	85,4	63,3	88,0)
1997	1	78,9	79,3	68,0	68,4	86,8	85,6	92,0	93,8	81,5	75,8
	2	78,6	80,8	67,5	71,2	86,0	86,5	91,1	95,1	80,3	81,5
	3	78,6	82,0	70,1	74,1	87,6	90,0	92,0	96,4	81,7	84,9
	4	78,6	80,6	68,0	71,4	86,9	87,3	90,9	93,7	79,8	78,8
1998	1	78,9	80,3	67,1	68,0	87,9	87,3	88,9	92,0	89,9	83,3
	2	79,1	81,9	68,2	70,9	87,1	88,1	87,9	92,5	89,9	93,6
	3	79,4	83,4	70,6	75,5	89,6	92,2	86,8	91,5	91,2	94,3
	4	79,7	82,0	70,7	73,0	89,3	90,5	86,3	90,2	92,4	90,9
1999	1	79,9	81,1	70,5	71,1	87,8	88,1	86,9	91,0	94,0	91,9
	2	79,4	81,9	71,7	74,7	87,3	89,2	85,7	91,0	94,0	101,1
	3	79,4	83,4	75,2	79,4	89,4	93,9	87,9	92,9	99,2	107,3
	4	79,1	81,7	75,1	77,4	89,6	91,3	87,2	90,9	97,8	98,5
2000	1	79,3	81,2	73,5	73,4	90,8	92,4	84,2	87,8	97,6	95,7
	2	79,2	82,3	74,9	77,1	91,9	94,6	85,7	89,9	100,0	105,7
	3	80,1	84,2	81,6	84,3	91,9	94,7	88,9	93,7	99,4	104,0
	4	80,2	82,8	80,8	81,5	91,3	93,5	88,8	91,0	100,0	98,5
2001	1	79,9	81,3	79,9	78,9	92,4	92,7	85,0	87,4	102,8	102,4
	2	80,1	82,5	80,3	81,1	91,3	92,1	85,2	88,6	101,1	105,5
	3	80,3	83,6	83,7	85,3	94,1	96,4	93,7	97,7	103,6	107,0
	4	79,4	80,9	83,1	83,4	92,8	93,6	93,3	96,1	102,7	100,1
2002	1	78,8	79,8	80,5	79,2	91,5	91,7	92,2	94,8	100,6	97,7
	2	78,6	81,1	80,4	81,2	90,0	91,2	92,5	95,4	103,5	104,9
	3	77,9	81,1	80,0	83,0	89,3	91,7	91,7	95,9	99,5	104,2
	4	77,1	79,0	82,1	82,6	90,5	91,6	93,1	95,7	103,3	100,7
2003	1	76,6	77,7	79,7	78,1	90,1	90,2	91,1	94,1	100,2	96,7
	2	77,9	80,3	82,4	82,8	92,6	94,6	91,7	94,7	100,0	100,2
	3	76,9	80,0	82,2	84,0	92,1	95,8	90,3	94,5	96,8	96,6
	4	76,1	77,5	81,5	81,9	92,3	94,3	91,6	94,0	100,0	97,2
2004	1	75,0	76,0	78,1	76,5	90,8	91,8	90,5	92,7	97,3	93,1
	2	75,2	77,5	79,4	80,6	93,6	95,4	90,4	92,9	103,8	103,1
	3	74,9	78,2	80,2	81,9	93,0	96,9	90,5	93,8	100,0	101,5
	4	74,4	76,3	80,2	80,9	93,2	95,2	91,5	93,9	102,4	100,5
2005	1	73,6	74,8	78,5	77,8	91,6	92,8	91,4	93,2	97,3	93,2
	2	74,2	76,7	81,8	82,9	93,4	95,7	89,7	92,4	102,4	105,7
	3	73,7	77,0	82,2	84,8	93,2	96,7	89,7	92,6	101,6	104,7
	4	73,7	75,4	81,4	83,4	93,7	96,4	90,9	93,3	104,1	101,9
2006	1	73,6	74,8	83,7	82,3	92,4	94,4	90,4	93,0	105,2	100,3
	2	73,4	76,1	87,5	88,6	94,0	97,6	93,5	96,5	104,9	105,5
	3	73,3	77,1	89,6	91,9	93,8	98,5	91,7	94,6	105,1	110,8
	4	73,6	76,0	92,8	92,8	95,5	98,8	94,0	96,3	115,2	111,6
2007	1	73,7	75,6	92,5	90,6	95,1	97,2	95,0	97,3	111,4	109,7
	2	73,7	76,3	96,3	96,0	98,2	102,2	94,5	97,4	116,0	121,6
	3	73,7	77,5	96,4	97,1	98,4	104,7	94,2	97,7	117,2	126,0
	4	73,7	76,2	101,0	100,8	99,2	103,2	96,7	98,9	119,1	123,3
2008	1	73,6	75,3	100,0	98,3	99,1	101,7	97,3	99,3	120,7	121,7
	2	74,2	77,2	101,6	101,7	100,4	105,2	99,9	103,2	126,7	131,9
	3										
	4										

1) För kvartal 1 1990 redovisas antal i tusental.

### 8. Andel sjukfrånvarande i procent efter sektor och kön. 2:a kvartalet 2008

8. Proportion of absent employees due to sick leave in relation to total number of employees by sector and sex, 2nd quarter of 2008

Sektor/ Kön	Kvinnor	Män	Totalt
<b>Privat</b>	3,1 ± 0,2	2,3 ± 0,1	2,6 ± 0,1
Förändring totalt <sup>1</sup>			-0,1 ± 0,1
<b>Kommunal</b>	4,6 ± 0,0	2,7 ± 0,0	4,2 ± 0,0
Förändring totalt <sup>1</sup>			-0,6 ± 0,0
<b>Landsting</b>	4,5 ± 0,0	2,4 ± 0,0	4,1 ± 0,0
Förändring totalt <sup>1</sup>			0,3 ± 0,0
<b>Stat</b>	2,4 ± 0,0	1,5 ± 0,0	1,9 ± 0,0
Förändring totalt <sup>1</sup>			-0,2 ± 0,0
<b>Totalt</b>	3,7 ± 0,1	2,3 ± 0,1	3,0 ± 0,1
Förändring totalt <sup>1</sup>			-0,2 ± 0,1

Frånvaron mäts som andel av totalt antal anställda

- 1) Förändringstalen uttrycker den årliga förändringen i procentenheter.
- 2) Värdet till höger om ± anger ett 95%-igt konfidensintervall omkring skattningen.

### 9. Andel frånvarande i procent efter näringsgren och frånvaroorsak. Privat sektor, 2:a kvartalet 2008.

9. Proportion of employees absent from work in relation to total number of employees by industry. Private sector, 2nd quarter of 2008.

Bransch/Orsak	Sjukdom	Semester	Övrig
A+B Jordbruk, jakt o skogsbruk	1,5	2,0	1,7
C+D Tillverkning o mineralutvinning	3,4	2,2	3,6
E El, gas, värme o vattenkraft	2,1	3,8	4,9
F Byggindustri	2,2	1,2	1,4
G Parti o detaljhandel, reparationsverkstäder	2,6	2,7	4,8
H Hotell o restauranger	1,7	1,9	5,5
I Transport, magasinering o kommunikation	2,8	4,3	4,2
J Kreditinstitut o försäkringsbolag	1,9	3,7	4,7
K Fastighetsbolag, uthyrnings- o företagservicefirmor	2,1	2,4	3,2
M+K73 Utbildningsväsendet	2,7	3,0	3,2
N Hälso- o sjukvård, socialtjänst o veterinärkliniker	2,7	2,5	3,8
O Andra samhällseliga- o personliga tjänster	2,0	2,7	3,9
<b>Totalt</b>	<b>2,6</b>	<b>2,5</b>	<b>3,7</b>

Frånvaron mäts som andel av totalt antal anställda

### 10. Andel sjukfrånvarande i procent efter län. Privat sektor, 2:a kvartalet 2008

10. Proportion of employees absent due to sick leave by county. Private sector, 2nd quarter of 2008

Län	Andel sjukfrånvarande totalt <sup>1</sup>
Stockholm	2,2 ± 0,2
Uppsala	1,9 ± 0,5
Södermanland	2,6 ± 1,0
Östergötland	2,1 ± 0,7
Jönköping	2,4 ± 0,8
Kronoberg	2,4 ± 0,7
Kalmar	1,7 ± 0,5
Gotland	1,2 ± 0,7
Blekinge	1,5 ± 0,5
Skåne	2,1 ± 0,3
Halland	2,4 ± 10,0
Västra Götaland	2,4 ± 0,3
Värmland	1,8 ± 0,6
Örebro	1,7 ± 0,5
Västmanland	2,6 ± 0,7
Dalarna	1,9 ± 0,5
Gävleborg	2,2 ± 0,6
Västernorrland	1,7 ± 0,6
Jämtland	1,8 ± 0,8
Västerbotten	2,5 ± 0,7
Norrbottn	1,7 ± 0,4
<b>Totalt</b>	<b>2,6 ± 0,1</b>

1) Värdet till höger om ± anger ett 95%-igt konfidensintervall omkring skattningen

**11. Andel frånvarande i procent av totalt antal anställda efter storleksklass, kön och frånvaroorsak. Privat sektor, 2:a kvartalet 2008**

11. Proportion of absent employees in relation to total number of employees by size of establishment, sex, and reasons for absence. Private sector, 2nd quarter of 2008

Storleksklass/Kön		Sjukdom	Semester	Övrig frånvaro	Total frånvaro
1-4	Kvinnor	2,2	1,5	5,2	8,9
	Män	0,9	1,2	1,9	4,0
	Totalt	1,4	1,3	3,1	5,8
5-9	Kvinnor	2,1	2,4	5,7	10,2
	Män	1,6	1,9	1,7	5,2
	Totalt	1,8	2,1	3,3	7,2
10-19	Kvinnor	2,7	2,9	5,2	10,8
	Män	1,8	2,3	2,5	6,6
	Totalt	2,2	2,6	3,6	8,3
20-49	Kvinnor	2,9	2,9	5,1	10,9
	Män	2,5	2,8	2,4	7,6
	Totalt	2,6	2,8	3,4	8,9
50-99	Kvinnor	3,2	2,9	4,6	10,7
	Män	2,6	3,2	2,7	8,4
	Totalt	2,9	3,0	3,4	9,3
100-199	Kvinnor	4,0	2,7	5,6	12,4
	Män	3,0	2,8	2,9	8,6
	Totalt	3,4	2,7	3,9	10,1
200-	Kvinnor	4,2	2,9	7,0	14,1
	Män	3,0	2,9	3,6	9,4
	Totalt	3,4	2,9	4,8	11,1
Totalt	Kvinnor	3,1	2,6	5,6	11,3
	Män	2,3	2,5	2,6	6,9
	Totalt	2,6	2,5	3,7	8,8

Frånvaron mäts som andel av totalt antal anställda



**12. Frånvaroutvecklingen efter frånvaroorsak. Privat sektor,  
1:a kvartalet 1996- 2:a kvartalet 2008**

12. Development of employees' absence according to reason. Private sector, 1st quarter of 1996 – 2nd quarter of 2008

Kvartal/År		Sjukdom	Semester	Övrig frånvaro
Frånvaroorsak				
1	1996	3,2	1,3	3,0
	1997	3,3	1,3	3,0
	1998	3,4	1,4	2,8
	1999	3,8	1,2	2,8
	2000	4,3	1,4	3,1
	2001	4,5	1,5	3,1
	2002	4,6	1,4	3,1
	2003	4,6	1,3	3,2
	2004	4,2	1,4	3,1
	2005	4,1	1,5	3,2
	2006	3,8	1,4	3,5
	2007	3,5	1,5	3,8
	2008	3,0	1,5	3,7
	2	1996	2,6	2,3
1997		2,7	2,6	2,7
1998		2,9	2,9	2,5
1999		3,1	2,1	2,5
2000		3,8	2,3	2,8
2001		3,9	2,5	2,9
2002		4,0	2,1	3,0
2003		3,7	2,6	3,3
2004		3,7	2,3	3,0
2005		3,4	1,9	3,0
2006		3,0	2,4	3,6
2007		2,7	1,7	3,6
2008		2,6	2,5	3,7
3		1996	2,3	19,6
	1997	2,4	20,2	2,6
	1998	2,6	20,0	2,6
	1999	2,8	17,1	2,4
	2000	3,6	16,2	2,8
	2001	3,6	17,3	2,7
	2002	3,9	18,3	3,0
	2003	3,5	18,2	3,1
	2004	3,5	16,7	3,1
	2005	3,0	15,4	3,2
4	1996	2,9	1,6	2,8
	1997	3,1	1,6	2,7
	1998	3,4	1,5	2,9
	1999	3,7	1,5	2,9
	2000	4,2	1,4	2,9
	2001	4,3	1,3	3,1
	2002	4,5	1,6	3,2
	2003	4,3	1,4	3,2
	2004	4,0	1,5	3,2
	2005	3,4	1,4	3,1
	2006	3,2	1,3	3,5
	2007	2,8	1,2	3,3

### 13. Antal nyanställda och avgångna efter kön och anställningsform. Privat sektor, 2:a kvartalet 2008

13. Number of hires and separations by sex and terms of employment. Private sector, 2nd quarter of 2008

Sektor/Kön	Nyanställda				Avgångna			
	Tillsvidare Antal	Andel <sup>1</sup>	Visstids Antal	Andel <sup>1</sup>	Tillsvidare Antal	Andel <sup>1</sup>	Visstids Antal	Andel <sup>1</sup>
<i>Privat</i>								
Kvinnor	31 800	3,6	100 300	50,7	29 800	3,4	42 000	21,2
Män	49 000	3,1	117 400	59,3	47 700	3,1	43 000	21,7
Totalt	80 800	3,3	217 700	55,0	77 500	3,2	85 000	21,5

1) Andel uttrycker kvoten mellan nyanställda/avgångna och totalt antal tillsvidareanställda i respektive grupp.

### 14. Andel nyanställda och avgångna med tillsvidareanställning i procent av totalt antal tillsvidareanställda efter näringsgren. Privat sektor, 2:a kvartalet 2008

14. Proportion of hires and separations of permanent employees in relation to total number of permanent employees by industry. Private sector, 2nd quarter of 2008

Bransch/Orsak	Nyanställda	Avgångna
A+B Jordbruk, jakt o skogsbruk	3,4	2,3
C+D Tillverkning o mineralutvinning	1,8	2,4
E El, gas, värme o vattenkraft	2,9	2,8
F Byggindustri	4,3	2,6
G Parti o detaljhandel, reparationsverkstäder	3,3	3,2
H Hotell o restauranger	7,1	5,9
I Transport, magasinering o kommunikation	2,9	3,4
J Kreditinstitut o försäkringsbolag	2,6	1,9
K Fastighetsbolag, uthyrnings- o företagsservicefirmor	5,3	4,2
M+K73 Utbildningsväsendet	1,1	2,6
N Hälso- o sjukvård, socialtjänst o veterinärkliniker	2,7	2,6
O Andra samhällseliga- o personliga tjänster	3,1	4,5
<b>TOTALT</b>	<b>3,3</b>	<b>3,2</b>

### 15. Andel nyanställda och avgångna med tillsvidareanställning i procent av antal tillsvidareanställda efter storleksklass och bransch, Privat sektor, 2:a kvartalet 2008

15. Proportion of newly hired and separated permanent employees in relation to total number of permanent employees by size of establishment and industry. Private sector, 2nd quarter of 2008

Storleksklass/Bransch <sup>1</sup>		Tillsvidare nyanställda <sup>2</sup>			Tillsvidare avgångna <sup>2</sup>		
1-4	Industrin	3,6	±	3,5	1,5	±	1,4
	Tjänstenäringarna	4,3	±	1,5	2,6	±	1,1
	Övriga	5,0	±	3,6	2,1	±	2,0
	Totalt	4,3	±	1,3	2,5	±	0,9
5-9	Industrin	1,9	±	1,3	1,8	±	1,3
	Tjänstenäringarna	4,0	±	0,9	3,4	±	0,7
	Övriga	3,2	±	2,0	2,6	±	1,5
	Totalt	3,6	±	0,7	3,1	±	0,6
10-19	Industrin	3,6	±	1,2	2,5	±	0,9
	Tjänstenäringarna	3,6	±	0,7	4,0	±	0,8
	Övriga	4,4	±	2,7	2,7	±	1,4
	Totalt	3,7	±	0,6	3,6	±	0,6
20-49	Industrin	1,3	±	0,4	2,5	±	0,7
	Tjänstenäringarna	4,1	±	0,8	3,9	±	0,6
	Övriga	4,4	±	1,3	2,4	±	1,0
	Totalt	3,6	±	0,6	3,4	±	0,4
50-99	Industrin	1,8	±	0,4	2,9	±	0,6
	Tjänstenäringarna	3,2	±	0,6	3,3	±	0,5
	Övriga	3,9	±	1,8	3,3	±	1,5
	Totalt	2,8	±	0,4	3,2	±	0,4
100-199	Industrin	1,5	±	0,0	3,0	±	0,0
	Tjänstenäringarna	3,5	±	0,0	4,0	±	0,0
	Övriga	4,5	±	0,0	2,9	±	0,0
	Totalt	2,8	±	0,0	3,5	±	0,0
200-	Industrin	1,6	±	0,0	2,3	±	0,0
	Tjänstenäringarna	4,0	±	0,0	4,3	±	0,0
	Övriga	2,8	±	0,0	2,5	±	0,0
	Totalt	2,7	±	0,0	3,1	±	0,0
Totalt	Industrin	1,8	±	0,2	2,4	±	0,2
	Tjänstenäringarna	3,9	±	0,4	3,6	±	0,3
	Övriga	4,2	±	1,0	2,5	±	0,6
	Totalt	3,3	±	0,3	3,2	±	0,2

1) Industrin definieras som branscherna C-E, tjänstenäringarna definieras som branscherna G-O och övriga definieras som branscherna A+B samt F.

2) Värdet till höger om ± anger ett 95%-igt konfidensintervall omkring skattningen

**16. Andel nyanställda och avgångna i procent av totalt antal tillsvidareanställda efter storleksklass och utveckling. Privat sektor, 2:a kvartalet 2008**

16. Proportion of hires and separations with respect to permanent employees to total number of permanent employees by size of establishment and development. Private sector, 2nd quarter of 2008

Storlek/Utveckling <sup>1</sup>	Nyanställda	Avgångna	Andel arbetsställen	Antal tillsvidare anställda
<b>Arbetsställen med färre än 100 anställda</b>				
växande arbetsställen	26,4	2,2	3,6	174 900
krympande arbetsställen	1,0	20,7	3,2	183 900
konstant	0,8	0,8	93,1	1 261 500
totalt	3,6	3,2	100,0	1 620 300
<b>Arbetsställen med 100 anställda eller fler</b>				
växande arbetsställen	6,9	2,4	23,9	245 200
krympande arbetsställen	1,1	4,5	42,6	400 200
konstant	1,0	1,0	33,5	166 900
totalt	2,8	3,2	100,0	812 300
<b>Samtliga arbetsställen</b>				
växande arbetsställen	15,0	2,3	3,9	420 200
krympande arbetsställen	1,1	9,6	3,7	584 000
konstant	0,8	0,8	92,4	1 428 400
totalt	3,3	3,2	100,0	2 432 600

1) Ett växande arbetsställe definieras som ett arbetsställe där de tillsvidare nyanställda överstiger de tillsvidare avgångna i antal. På motsvarande sätt definieras ett krympande arbetsställe som ett arbetsställe där de tillsvidare avgångna överstiger de tillsvidare nyanställda i antal. Konstanta arbetsställen utgör de arbetsställen som redovisade lika många nyanställda som avgångna under mät månaden.

## Fakta om statistiken

---

Huvudsyftet med den företagsbaserade undersökningen är att med hög precision snabbt indikera förändringar av antalet anställda på detaljerad näringsgrensnivå och regional nivå samt att redovisa företagsanknutna variabler såsom frånvaro och personalomsättning.

Detta omfattar statistiken

### Objekt och population

Målobjekt för privat sektor är arbetsställe. Arbetsställe definieras som varje adress, fastighet eller grupp av närliggande fastigheter där företaget bedriver verksamhet. Alla företag har minst ett arbetsställe. Målobjekt för offentlig sektor är juridisk enhet. Målpopulationen utgörs av de arbetsställen i privat sektor och juridiska enheter i offentlig sektor som har minst en anställd enligt Företagsdatabasen (FDB). Med privat sektor avses enskilda firmor, enkla bolag, handelsbolag, kommanditbolag, samtliga aktiebolag, ekonomiska och ideella föreningar samt stiftelser. Offentligt ägda aktiebolag, affärsverken och Riksbanken förs dessutom hit.

Med offentlig sektor avses kommuner, landsting och statliga myndigheter.

### Statistiska mått

Statistiken utgörs av skattade värden på aggregat.

Totaler skattas med

$$\hat{Y}_q = \sum_h^H \frac{N_h}{m_h} \sum_j^{m_h} w_{hj} y_{hj}^*$$

där

$q$  = redovisningsgrupp,  $h$  = stratum,  $H$  = antal stratum

$N_h$  = antal objekt i bruttopopulationen

$m_h$  = antal objekt som svarat inklusive objekt som ej tillhör undersökningspopulationen

$y_{hj}^*$  =  $y_{hj}$  om objekt  $j$  tillhör redovisningsgrupp  $q$ , 0 annars

$w_{hj}$  = kalibreringsvikt

### Redovisningsgrupper

Skattningarna redovisas för olika gruppindelningar. Dessa definieras av arbetsställets näringsgren, storleksklass och län samt av organisationens sektortillhörighet.

### Definitioner och förklaringar

#### Anställda

*Antalet anställda totalt* vid mättillfället avser personer (inkl deltids- och visstidsanställda) som var anställda en angiven dag under undersökningsperioden. Som anställda räknas även personer som vid mättillfället inte var i tjänst på grund av arbetstidens förläggning, sjukdom, semester, tjänstledighet eller dylikt. Verksamma ägare i aktiebolag är inkluderade. En anställd som har anställning vid flera olika arbetsställen räknas flera gånger. Om en anställd däremot har flera tjänster inom samma arbetsställe räknas denne bara en gång.

*Antalet visstidsanställda* vid mättillfället avser personer (såväl heltids- som deltidsanställda) som anställts för viss period eller visst uppdrag. Timavlönade räknas som visstidsanställda om de vid lönekörningen omfattas av någon lönetransaktion. Undantagna är exempelvis personer i arbetspraktik.

### Frånvarande

Frånvaron redovisas efter tre frånvaroorsaker:

- a) sjukdom
- b) semester
- c) övrig frånvaro som kan vara semesterlönegrundande- eller ej semesterlönegrundande frånvaro. Hit räknas ledighet med havandeskaps- eller föräldrapenning, ledighet för smittbärare, ledighet för viss utbildning enligt studiestödslagen, facklig utbildning, militär repetitionsutbildning, civilförsvarsutbildning, permittering, kompensationsledighet, militär grundutbildning, semesterpermittering och arbetskonflikt.

### Personalomsättning

Personalomsättningsmättet utgör medeltalet av uppgifterna för de månader som ingår i kvartalet. Personer som har haft flera tillfälliga anställningar under månaden räknas endast en gång.

*Avgångna:* Personer som har lämnat arbetsstället efter uppsägning eller på egen begäran under kvartalet.

*Nyanställda:* Personer som har anställts vid arbetsstället under kvartalet.

Personalomsättning redovisas dessutom av den årliga registerbaserade arbetsmarknadsstatistiken (RAMS). Det finns skillnader gällande mätperiod, mätobjekt och mätmetod, RAMS använder, till skillnad från KS, år som mätperiod, företag som mätobjekt och register som mätmetod.

## Så görs statistiken

### Urvalsundersökning

Urvalsramen för privat sektor stratifieras efter variablerna storleksklass och branschtillhörighet. Stratifiering görs enligt den nya näringsgrensindelningen (SNI2007) men redovisning sker enligt gammal näringsgrensindelning. Storleken på urvalet är cirka 18 700 arbetsställen i privat sektor. Samtliga arbetsställen med 100 anställda eller fler ingår i urvalet.

I offentlig sektor är urvalsstorleken ca 790 juridiska enheter. Ramen stratifieras efter sektor och storleksklass. Samtliga kommuner och landsting ingår i undersökningen för offentlig sektor. Statliga organisationer med fler än 300 anställda totalundersöks. Bland resterande juridiska enheter dras ett obundet slumpmässigt urval (OSU) inom respektive stratum. Objekt från urvalsundersökta strata svarar på enkäten en gång per kvartal.

### Datainsamling

För de utvalda objekten insamlas uppgifter om de ovan nämnda variablerna under en angiven arbetsdag i mät månaden med hjälp av en postenkät, den angivna arbetsdagen är alltid onsdagen i mitten av mät månaden. En elektronisk blankett för redovisning via Internet erbjuds också som alternativ. Blanketter skickas ut i slutet av redovisningsmånaden. Uppgiftslämnaren har sedan cirka en månad på sig att fylla i enkäten. En skriftlig påminnelse skickas ut till arbetsställen vars enkät inte inkommit på inlämningsdagen. Som en kvalitetshöjande åtgärd infördes 1:a kvartalet 2006 en ny enkät.

### Granskning

Granskning sker både manuellt och maskinellt. Granskningskriterier består av relationer mellan svar på olika frågor i enkäten samt jämförelser mot register. Då det behövs kontaktas uppgiftslämnaren per telefon för att utreda tveksamheter.

## Statistikens tillförlitlighet

### Urval

Urvalsramen skapades ur FDB i februari och består av arbetsställen/företag som där är registrerade som aktiva.

Frånvarouppgifterna inom byggindustrin i den privata sektorn bör tolkas med försiktighet då bortfallet är stort för denna fråga för arbetsställen med 100 anställda eller fler.

### Ramtäckning

Mellan tidpunkten då urvalsramen upprättas och undersökningsperioderna sker fortlöpande förändringar av företag och arbetsställen. Arbetsställen nybildas, slås samman, delas eller upphör helt. Den dynamiska undersökningspopulationen överensstämmer inte helt med målpopulationen, varför täckningsfel uppstår. Ytterligare en orsak till täckningsfel är eftersläpningen i uppdateringen av urvalsramen. Undertäckningen medför en mindre underskattning i nivåerna av antalet anställda medan påverkan på förändringsskattningarna torde vara liten. För att kompensera för undertäckningen dras ett nytt urval halvårsvis.

Tidpunkten för urvalsdragning sker i augusti avseende kvartal 4 samma år och kvartal 1 påföljande år, och i mars avseende kvartal 2 och 3 samma år. Därmed förändrades tidpunkten för urvalsdragningen med ett kvartal fr.o.m. kvartal 4 2001. Detta kan innebära en viss nivåskillnad i skattningarna p.g.a. ovanstående resonemang om undertäckning.

Övertäckningen inom den privata sektorn uppgick under andra kvartalet 2008 till cirka 3,0 procent.

### Mätning

Som i alla undersökningar med postenkäter kan felaktiga svar på frågorna förekomma på grund av missförstånd, tidsbrist eller bristande engagemang hos uppgiftslämnaren. En enklare studie har sammanställts avseende första kvartalet 2001.

### Bortfall

Inom den privata sektorn uppgick kvartalsbortfallet till 7,8 procent av de utvalda arbetsställena. Motsvarande siffra var 0,8 procent för den offentliga sektorn. I nedanstående tabeller redovisas kvartalsbortfallet ovägt efter storlek och sektor samt storleksvägt.

#### Ovägt bortfall<sup>1)</sup>

Antalet anställda (Privat sektor)	Antal	Procent
Urvalsdelen	1 463	7,8
Totalundersökta	0	0,0
Totalt	1 463	7,8

#### Storleksvägt bortfall<sup>2)</sup>

Antalet anställda (Privat sektor)	Antal	Procent
Urvalsdelen	185 677	6,8
Totalundersökta	0	0,0
Totalt	185 677	6,8

2) Antal bortfall där varje objekt tilldelas registervärdet för undersökningsvariabeln "antal anställda". Bortfallet räknas upp stratumvis med respektive urvalssannolikhet.

### Bearbetning

Bearbetningsfel uppkommer t.ex, i samband med skanning och granskning. Dessa fel bedöms som små.

### **Modellantaganden**

Användningen av rak uppräkningsmetod för bortfallskompensation bygger på antagandet att bortfallet kan betraktas som helt slumpmässigt. Om detta inte är fallet finns risk för att skattningarna kommer att innehålla skevheter vilket i sin tur bland annat medför att konfidensintervallens trolighetsgrad minskar.

### **Redovisning av osäkerhetsmått**

De redovisade osäkerhetsmått definieras som:  $1,96 * (\text{skattningens medelfel})$

Exempel: I tabell 2 beräknas antalet anställda i tillverkningsindustrin inom den privata sektorn till  $691\,983 \pm 5\,245$ ,

Det 95 procentiga konfidensintervallens undre gräns blir  $691\,983 - 5\,245$  och dess övre gräns  $691\,983 + 5\,245$ , (således  $686\,738 - 697\,228$ ).

### **Bra att veta**

#### **Förändringar som kan påverka jämförelser**

Från och med tredje kvartalet 2004 har en ny struktur på hjälpinformationen använts. Detta kan medföra en viss nivåskillnad i skattningen. I uppgifterna för jämförelsekvartalet har dock den nya strukturen använts. En mer detaljerad nivå på hjälpinformationen används sedan första kvartalet 2006. Från och med andra kvartalet 2006 används en något annorlunda design av undersökningen, se mer under "Så görs statistiken" avsnittet urvalsundersökning. Från och med andra kvartalet 2008 förändrades designen något kring gränsdragning för totalundersökta strata, samtidigt stratifieras undersökningen efter den nya näringsgrensindelningen.

#### **Spridning**

Undersöknings- och publiceringsfrekvensen är kvartalsvis sedan 1989. Fr. o. m. tredje kvartalet år 2000 publiceras även månadstabeller över antalet anställda (se tabell 3) och fr.o.m. fjärde kvartalet 2002 publiceras månadstabeller över personalomsättning (se tabell 16). Dessa tabeller utgick från och med första kvartalet 2006.

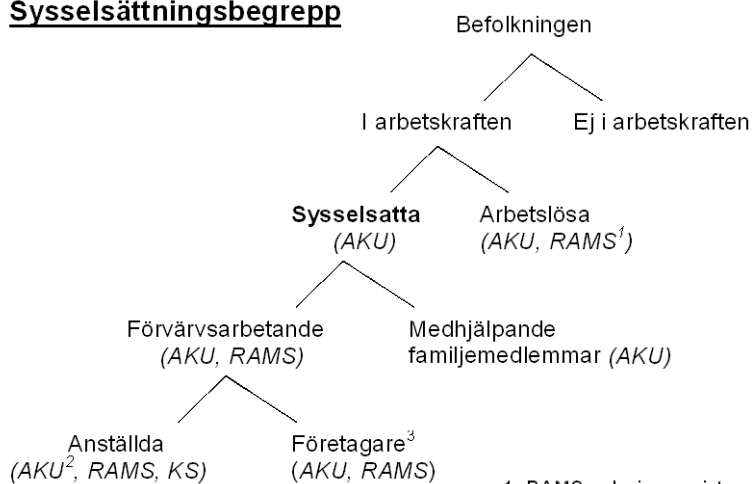


## Annat statistik

Månatlig sysselsättningsstatistik redovisas för hela arbetsmarknaden i arbetskraftsundersökningarna (AKU). En annan viktig källa är den årliga registerbaserade arbetsmarknadsstatistiken (RAMS). Dessa undersökningar är inte direkt jämförbara med den kortperiodiska sysselsättningsstatistiken (KS), huvudsakligen beroende på skillnader i undersökningsmetod, definitioner och mättdpunkt.

Se nedanstående schema för ytterligare förklaring av sysselsättningsbegrepp enligt nationalräkenskaperna (NR).

### Sysselsättningsbegrepp



1. RAMS redovisar registrerad arbetslöshet
2. AKU redovisar även huvudsysslor och bisysslor under kategorin "anställda".
3. "företagare" avser enskilda firmor, handels- och kommanditbolag. Aktiebolagsägare räknas som anställda.

Mer information om statistiken och dess kvalitet ges i en särskild Beskrivning av statistiken på SCB:s webbplats, [www.scb.se](http://www.scb.se).

## In English

---

### Summary

This report contains employment figures for the entire Swedish economy including both the private and public sectors, for the second quarter of 2008. The public sector is subdivided into the following categories: the governmental sector, the municipal authorities and the county councils. The figures are based on both sample and total surveys depending on the size of the establishment. The target population includes all establishments in the private sector and all organizations in the public sector with at least one employee. Public corporations are included in the private sector. The central bank and public utilities are designated to the private sector.

The total number of employees in the entire labour market is estimated to 4 154 660 persons during the 2nd quarter of 2008.

Standard errors are presented for selected estimates in the tables.

### List of tables

Explanation of symbols	10
1. Employment by sector, sex and terms of employment, 2nd quarter of 2008	10
2. Number of employees by branch of industry and terms of employment. Private sector 2nd quarter of 2008	11
3. Percentage distribution of employees by industry and sex. Private sector, 2nd quarter of 2008	12
4. Proportion of temporary employees in relation to total number of employees by industry. Private sector, 1st quarter of 1997 – 2nd quarter of 2008	13
5A. Number of employees by sector and county, 2nd quarter of 2008	14
5B. Percentage distribution of employees by county and sex, 2nd quarter of 2008	15
5C. Employees in private sector by county and industry, 2nd quarter of 2008	16
6. Number of employees by size of establishment and industry. Private sector, 2nd quarter of 2008	19
7. Index of employment by industry and terms of employment. Private sector, 1st quarter of 1997 – 2nd quarter of 2008 (1990:1=100)	21
8. Proportion of absent employees due to sick leave in relation to total number of employees by sector and sex, 2nd quarter of 2008	22
9. Proportion of employees absent from work in relation to total number of employees by industry. Private sector, 2nd quarter of 2008.	23
10. Proportion of employees absent due to sick leave by county. Private sector, 2nd quarter of 2008	23
11. Proportion of absent employees in relation to total number of employees by size of establishment, sex, and reasons for absence. Private sector, 2nd quarter of 2008	24
12. Development of employees' absence according to reason. Private sector, 1st quarter of 1996 – 2nd quarter of 2008	25
13. Number of hires and separations by sex and terms of employment. Private sector, 2nd quarter of 2008	26

14. Proportion of hires and separations of permanent employees in relation to total number of permanent employees by industry. Private sector, 2nd quarter of 2008	26
15. Proportion of newly hired and separated permanent employees in relation to total number of permanent employees by size of establishment and industry. Private sector, 2nd quarter of 2008	27
16. Proportion of hires and separations with respect to permanent employees to total number of permanent employees by size of establishment and development. Private sector, 2nd quarter of 2008	28

### List of terms

Anställda	Employees
Avgångna	Separations
Frånvaro	Absenteeism
Frånvaro p,g,a, sjukdom	Sick leave
Kommun	Municipality
Landsting	County council
Län	County
Nyanställda	Hires
Näringsgren/Bransch	Industry
Personalomsättning	Personnel turnover
Privat	Private
Semester	Holiday
Sektor	Sector
Sjukdom	Sickness
SNI2002	NACE
Stat	Government
Storlek	Size
Sysselsättning	Employment
Tillsvidareanställda	Permanent employees
Visstidsanställda	Temporary employees
Övrig orsak	Other reason